



ÉVOLUTION DU PROFIL BIOPSYCHOSOCIAL DE LA CLIENTÈLE ALCOOLIQUE ET TOXICOMANE EN RÉADAPTATION AU CENTRE DOLLARD- CORMIER ENTRE 1994 ET 2002

Présentation dans le cadre de la Journée des partenaires du RISQ en collaboration avec le Centre Dollard-Cormier. Montréal, le 25 avril 2007.

Michel Landry, Ph.D., DRDU, Centre Dollard-Cormier et co-directeur au RISQ
Lyne Desjardins, M.Sc. En Criminologie, professionnelle de recherche au RISQ
Michaël Gillet, M.Sc en Criminologie, professionnel de recherche au RISQ

Objectifs de l'étude

- Poursuivre le suivi de l'évolution du profil biopsychosocial de la clientèle pour faire suite à la parution d'un premier rapport en 1997 (CR18-Landry, Guyon et Beauvais)
- Fusion de trois établissements
- Infirmer ou confirmer un alourdissement perçu de la clientèle
- Approbation du projet par le comité d'éthique en toxicomanie

Population clinique

■ Domrémy-Montréal 1994-1995

- passation systématique de l'IGT à tous les usagers

■ Centre Dollard-Cormier 1998-1999 et 2002-2003

- orientation préalable des usagers et passation de l'IGT pour les usagers des programmes spécialisés seulement
- aucune passation de l'IGT pour les 18-21 ans et les 55 ans et plus

■ IGT 5^{ième} version : dossiers cliniques

- Exclure IGT abrégé clinique sauf pour 1998-99

Échantillon de l'étude

- Échantillon aléatoire de 892 usagers
 - 1994-95 (n=300) 1998-99 (n=293)
 2002-03 (n=300)
 - sélection des IGT à partir du fichier d'inscription des usagers du Centre Dollard-Cormier
 - Exclure les usagers de Cormier-Lafontaine
 - passation de l'IGT réalisée entre le 1^{er} avril et le 31 mars de chaque année



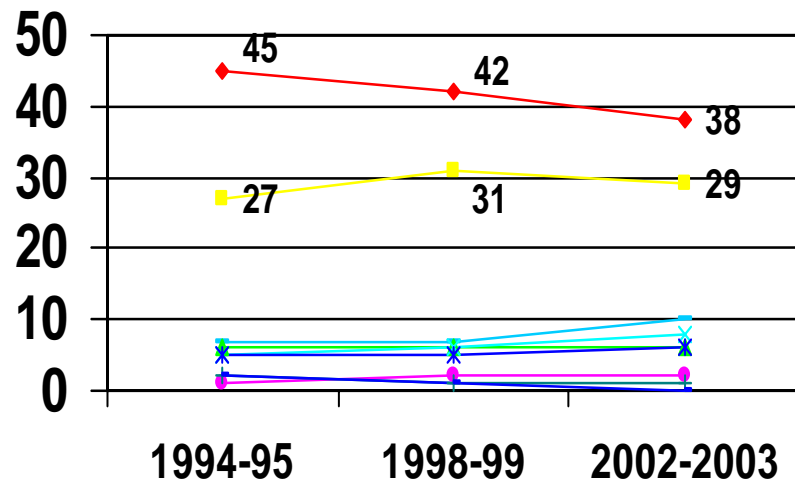
Résultats

Sexe et âge des usagers selon l'année d'admission et le centre de traitement

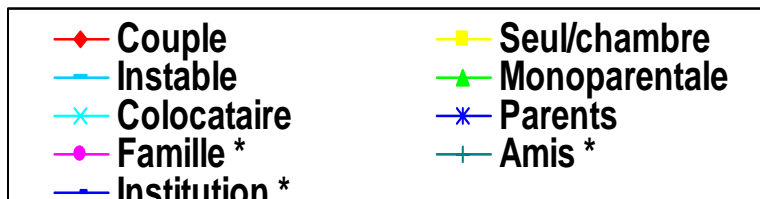
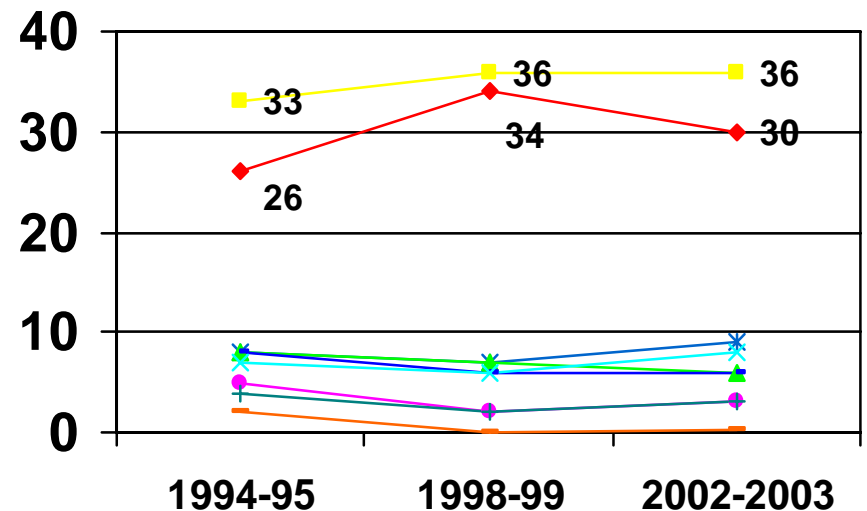
AGE / SEXE		DOMRÉMY-MONTRÉAL	DOLLARD-CORMIER		Total	X ²	P
		1994-1995	1998-1999	2002-2003			
		%	%	%			
SEXE	Hommes	68.7	67.8	65.0	67.2	0.999	n.s
	Femmes	31.3	32.2	35.0	32.8		
						F	
AGE MOYEN	Tous	35.8	36.6	36.1	36.2	0.615	n.s
	Hommes	36.5	36.4	36.3	36.4	0.036	n.s
	Femmes	34.3	37.0	35.8	35.7	2.185	n.s

Situation de vie des usagers

Trois dernières années



Actuellement



* n < 10



* n < 10

Scolarisation des usagers selon l'année d'admission

SCOLARISATION / SEXE	DOMRÉMY- MONTREAL	DOLLARD-CORMIER		Total	X ²	P	Scheffé
	1994-1995	1998-1999	2002-2003				
	%	%	%				
Primaire à 4^e sec.	47.3	38.9	31.8	39.3	Total 22.815	Total < 0.001	Total < 0.001^b
Hommes	46.1	41.7	34.5	40.9			
Femmes	50.0	33.0	26.7	36.2			
Diplômé d'un sec. 5	32.3	33.8	32.1	32.7	hommes 8.639	hommes n.s.	hommes -
Hommes	29.1	33.2	30.4	30.9	femmes 22.934	femmes < 0.001	femmes < 0.01^c
Femmes	39.4	35.1	35.2	36.5			
Cégep et plus	20.3	27.3	36.1	27.9			
Hommes	24.8	25.1	35.1	28.2			
Femmes	10.6	31.9	38.1	27.3			

^a 1994 est ≠ de 2002

^b 1994 est ≠ de 2002

^c 1994 est ≠ de 1998 (< 0.01) et 2002 (< 0.001)

Occupation habituelle (5 catégories) des usagers au cours des 3 dernières années selon le sexe et l'année d'admission

OCCUPATION HABITUELLE / SEXE (regroup. 5 catég.)	DOMRÉMY-MONTRÉAL	DOLLARD-CORMIER		Total	X ²	P
	1994-1995	1998-1999	2002-2003			
	%	%	%			
Travail	41.7	54.6	55.0	50.4	Total 36.440	Total < 0.001
Hommes	47.6	57.8	61.5	55.5		
Femmes	28.7	47.9	42.9	39.9		
B.E.S	36.7	29.7	20.7	29.0	Hommes 26.403	Hommes = 0.001
Hommes	31.1	26.1	14.4	24.0		
Femmes	48.9	37.2	32.4	39.2	Femmes 19.759	Femmes < 0.05
Instable	9.3	7.2	16.3	11.0		
Hommes	11.2	7.5	17.4	12.0		
Femmes	5.3*	6.4*	14.3	8.9		
Autres	11.3	7.8	7.7	9.0		
Hommes	9.7	7.5	6.2	7.8		
Femmes	14.9	8.5	10.5	11.3		
Chômage	1.0*	0.7*	0.3*	0.7*		
Hommes	0.5*	1.0*	0.5*	0.7*		
Femmes	2.1*	0	0	0.7*		

* n < 10

Tableau 5

Population active selon le sexe et l'année d'admission

POPULATION ACTIVE / SEXE	DOMRÉMY- MONTRÉAL	DOLLARD- CORMIER		Total	X ²	P	Scheffé
	1994-1995	1998- 1999	2002- 2003				
	%	%	%				
Population active	42.7	55.3	55.3	51.1	Total	Total	Total
Hommes	48.1	58.8	62.1	56.2	12.748	< .01	< .01^a
Femmes	30.9	47.9	42.9	40.6			
Population inactive	57.3	44.7	44.7	48.9	Hommes	Hommes	Hommes
Hommes	51.9	41.2	37.9	43.8	8.802	< .05	< .05^b
Femmes	69.1	52.1	57.1	59.4	Femmes	Femmes	Femmes
					5.987	= .05	n.s.

^a 1994 est ≠ de 1998 et 2002

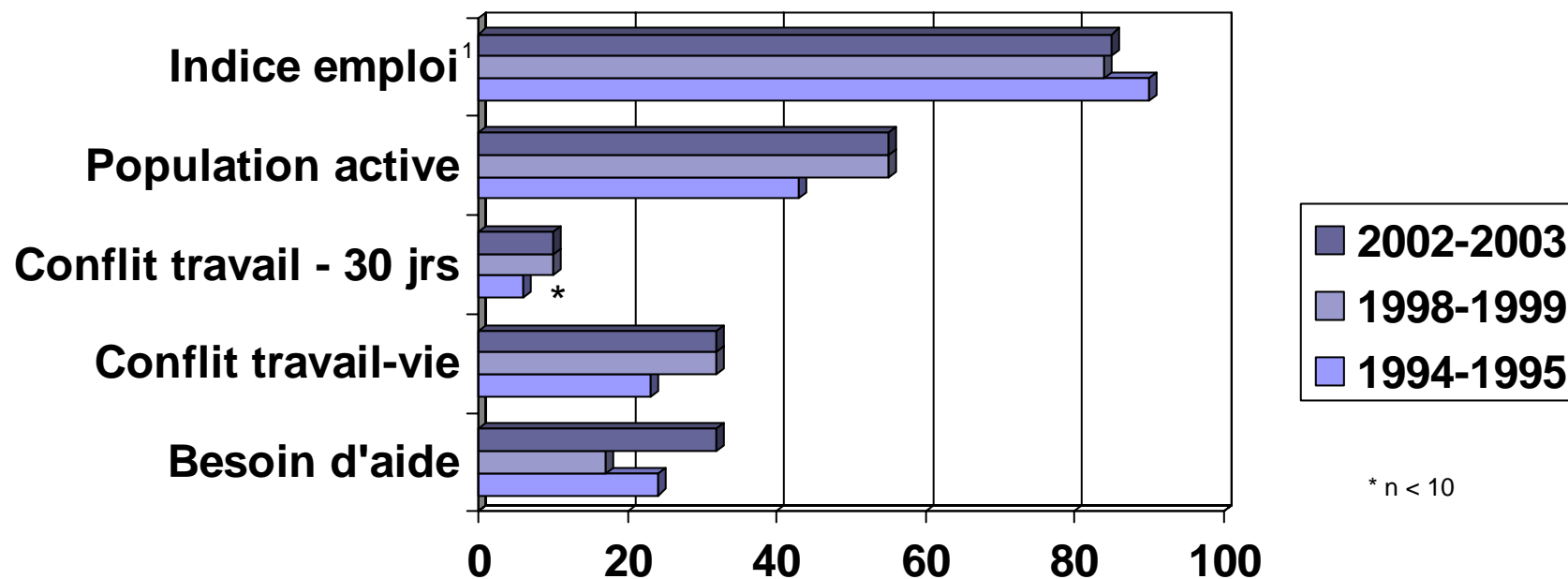
^b 1994 est ≠ de 2002

Note :

L'abréviation « n.s. » signifie que le test est non significatif.

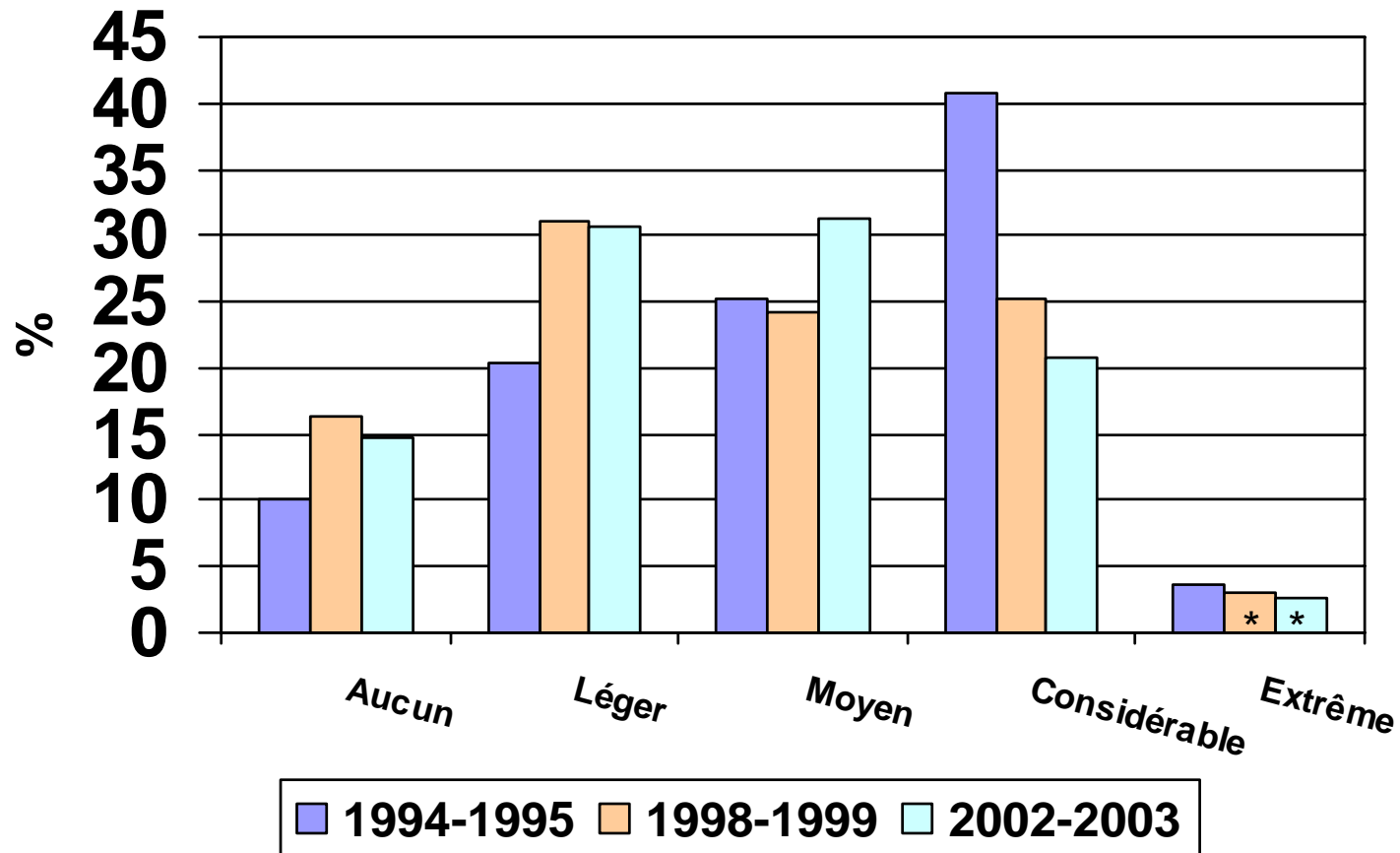
Source : Gillet, M., Desjardins, L., Landry, M. (2007) Évolution du profil biopsychosocial de la clientèle alcoolique et toxicomane en réadaptation au Centre Dollard-Cormier entre 1994 et 2002, Montréal : Les cahiers de recherche du RISQ.

Employabilité de la clientèle



¹ **Indice emploi (% de ceux ayant un problème d'employabilité).** L'indice est composé de : la formation ; l'expérience de travail; la qualité de l'expérience (satisfaction, perte ou quitter un emploi à cause de la consommation); les ressources; les problèmes actuels.

Indice d'employabilité



Total (< .001)

homme, femme (<.01)

* n<10



Consommation de substances psychoactives

Consommation à vie

- Alcool (85 %) et cannabis (60 %) : stables
- Baisse de la cocaïne (62 à 51 %), des autres sédatifs (32 à 22 %), des amphétamines chez les hommes (de 10 à 3 %), des barbituriques** (de 4* à 1* %)

* n < 10

** Test statistique non applicable, information fournie à titre indicatif seulement.

- Hausse des antipsychotiques /antidépresseurs (de 13 à 27 %)

Consommation dans les 30 derniers jours

- Alcool (75 %), Cocaïne (37 %) : stable
- Hausse du cannabis (31 à 43 %), des antipsychotiques/ hypnotiques (16 à 27 %), des hallucinogènes (1 à 6 %)
- Baisse des autres opiacés chez les femmes (15 à 4 %)




Substance principale ou problématique (regroupement en 7 catégories) selon le sexe et l'année d'admission

SUBSTANCE PRINCIPALE / SEXE (regroup.7 catég.)	DOMRÉMY-MONTRÉAL	DOLLARD-CORMIER		Total	X ²	P	
	1994-1995	1998-1999	2002-2003				
	%	%	%				
Alcool	30.0	34.9	34.0	33.0	Total 81.223	Total < 0.001	
Hommes	33.7	35.4	34.9	34.6			
Femmes	21.7	34.0	32.4	29.6			
Alcool+drogues	37.7	25.3	34.7	32.6			Hommes **
Hommes	37.6	24.2	35.9	32.6			
Femmes	38.0	27.7	32.4	32.6			Femmes **
Cocaïne	10.8	23.3	13.3	15.7			
Hommes	9.3	24.7	14.4	16.1			
Femmes	14.1	20.2	11.4	15.1			
Cannabis	3.0*	6.8	13.3	7.8	Notes : * n < 10 ** Ne répond pas aux critères d'utilisation du Chi-Carré ($f_{th} < 5$)		
Hommes	4.4*	6.6	10.3	7.0			
Femmes	0	7.4*	19.0	9.3			
Polydrogue	14.1	4.8	3.3	7.4			
Hommes	12.7	5.6	3.6*	7.4			
Femmes	17.4	3.2*	2.9*	7.6			
Autres	2.7*	2.1*	1.0*	1.9			
Hommes	0.5*	1.0*	0.5*	0.7*			
Femmes	7.6*	4.3*	1.9*	4.5			
Héroïne	1.7*	2.7*	0.3*	1.6			
Hommes	2.0*	2.5*	0.5*	1.7			
Femmes	1.1*	3.2*	0	1.4*			

Substance principale ou problématique (évaluation pondérée) selon l'année d'admission ¹

SUBSTANCE PRINCIPALE / SEXE (évaluation pondérée)	DOLLARD-CORMIER		Détails de 1998	Détails de 2002
	1998-1999	2002-2003		
	%	%		
Alcool seulement + alcool / drogues = total Alcool	34.9 + 25.3 = 60.2	34.0 +34.7 = 64.7	proportion totale + proportion totale	proportion totale + proportion totale
Cocaïne seulement + cocaïne dans alcool/drogues + cocaïne dans polydrogue = total cocaïne	23.3 + 19.7 + 3.7 = 46.7	13.3 + 25.7 + 2.4 = 41.4	proportion totale 78% de 25.3%=19.7 78% de 4.8% = 3.7	proportion totale 74% de 34.7% = 25.7 74% de 3.3% = 2.4
Cannabis seulement + cannabis dans alcool/drogues + cannabis dans polydrogue = total cannabis	6.8 + 9.1 + 1.7 = 17.6	13.3 + 14.6 + 1.4 = 29.3	proportion totale 36% de 25.3%= 9.1 36% de 4.8% = 1.7	proportion totale 42% de 34.7%=14.6 42% de 3.3% = 1.4

¹ Question inexistante en 1994-1995



Usage de drogue par injection (UDI) et somme des produits (SPA) injectés selon le sexe et l'année d'admission

USAGE DE DROGUE PAR INJECTION (UDI) / SEXE	DOMRÉMY- MONTREAL	DOLLARD-CORMIER		Total	X ²	P
	1994-1995	1998-1999	2002-2003			
	%	%	%			
UDI	15.0	15.0	9.3	13.1	5.635	n.s
Hommes	14.6	15.6	10.8	13.7	2.144	n.s
Femmes	16.0	13.8	6.7	11.9	4.537	n.s
SOMMATION DES SPA PARMI LES UDI						
1 SPA	55.6	56.8	57.1	56.4	Total **	
Hommes	53.3	51.6	57.1	53.7		
Femmes	60.0*	69.2*	57.1*	62.9		
2 SPA	33.3	34.1	42.9*	35.9	Hommes **	
Hommes	33.3	35.5	42.9*	36.6	Femmes **	
Femmes	33.3*	30.8*	42.9*	34.3		
3 SPA	11.1*	6.8*	0	6.8*	Notes : * n < 10 ** Ne répond pas aux critères d'utilisation du Chi-Carré (f _{th} < 5)	
Hommes	13.3*	9.7*	0	8.5*		
Femmes	6.7*	0	0	2.9*		
4 SPA	0	2.3*	0	0.9*		
Hommes	0	3.2*	0	1.2*		
Femmes	0	0	0	0		



Traitements antérieurs

Indice global de traitements et de désintoxications de substances psychoactives antérieurs selon le sexe et l'année d'admission

TRAITEMENTS ANTÉRIEURS / SEXE	DOMRÉMY- MONTRÉAL	DOLLARD-CORMIER		Total	X ²	P	Scheffé
	1994-1995	1998-1999	2002-2003				
	%	%	%				
Traitement	59.3	59.6	49.3	56.1	8.292	<.05	<.05 ^a
Homme	61.2	60.1	49.2	56.9	7.033	<.05	<.05 ^a
Femme	55.3	58.5	49.5	54.3	1.676	n.s.	

^a 1994 et 1998 sont ≠ de 2002

L'abréviation « n.s » signifie que le test est non significatif.

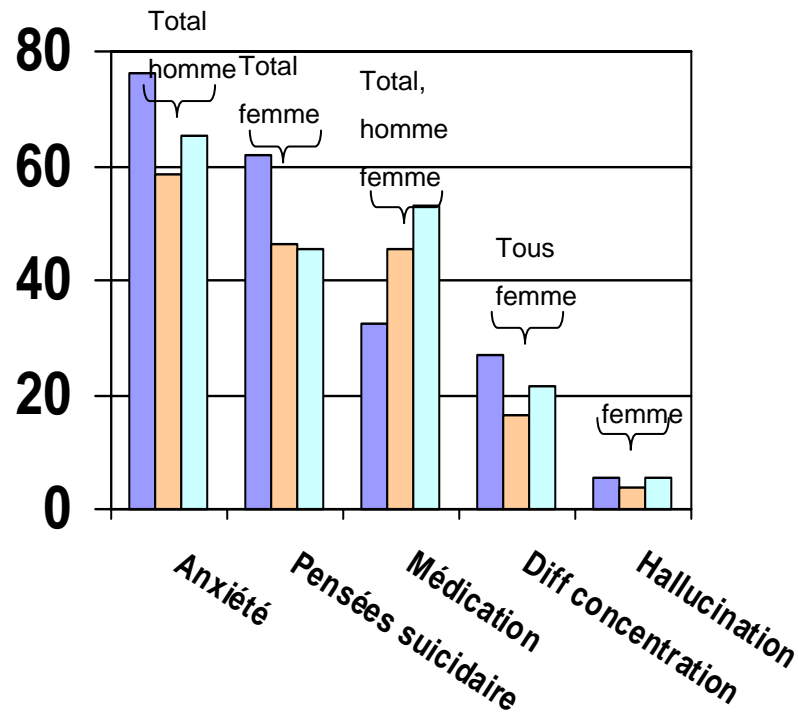


État psychologique

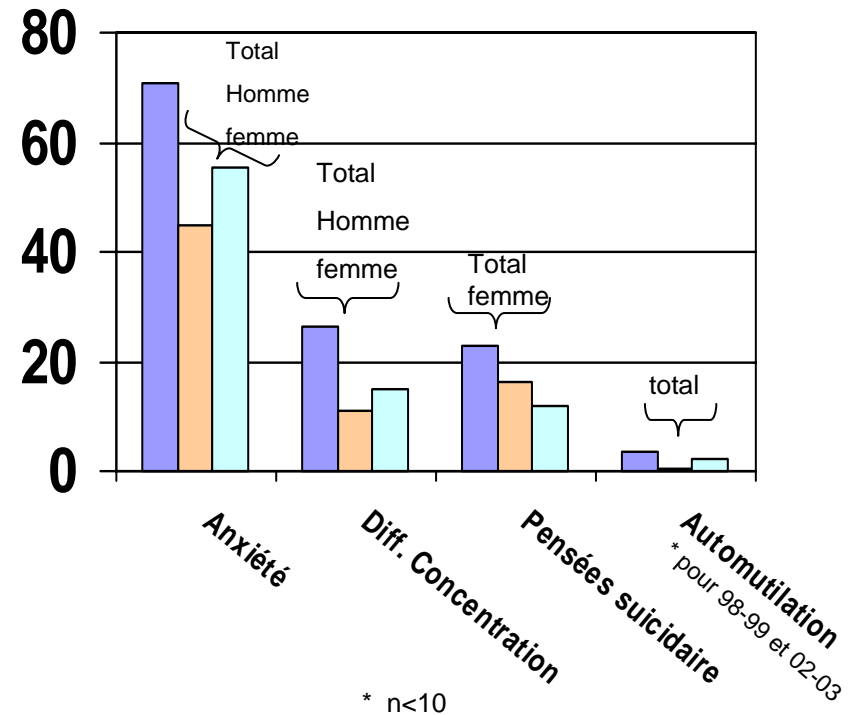
Types d'abus

Variations significatives des problèmes psychologiques selon l'année d'admission

À vie



30 derniers jours



■ 1994-1995 ■ 1998-1999 ■ 2002-2003

■ 1994-1995 ■ 1998-1999 ■ 2002-2003

Médication pour des problèmes psychologique selon les indices cliniques et l'année d'admission

PROBLÈMES PSYCHO. À VIE	DOMRÉMY- MONTREAL	DOLLARD-CORMIER		Total	X ²	P	Scheffé
	1994-1995	1998-1999	2002-2003				
	%	%	%				
À vie	32.6	45.4	53.0	43.7	25.950	<.001	<.01 b
Général	13.1	27.6	36.4	26.1	18.013	<.001	<.001 b
Santé mentale	71.2	81.7	92.4	82.4	11.191	<.01	<.01 c
Justice	23.0	48.4	35.1	34.1	10.450	<.01	<.01 a
SM + Justice	68.4	64.3*	100.0	75.6	**		
30 derniers jours	23.8	29.0	31.0	27.9	4.067	n.s.	
Général	7.4*	13.2	22.5	14.4	11.911	<.01	<.01 c
Santé mentale	58.2	66.7	60.8	61.7	1.001	n.s.	
Justice	16.1	22.6	13.5	17.0	2.053	n.s.	
SM + Justice	44.4*	57.1*	50.0*	50.0	0.508	n.s.	

^a 1994 est ≠ de 1998

^b 1994 est ≠ de 1998 et 2002

^c 1994 est ≠ de 2002

* n<10

Tableau 21
Épisodes de traitement psychologique selon le sexe et l'année d'admission

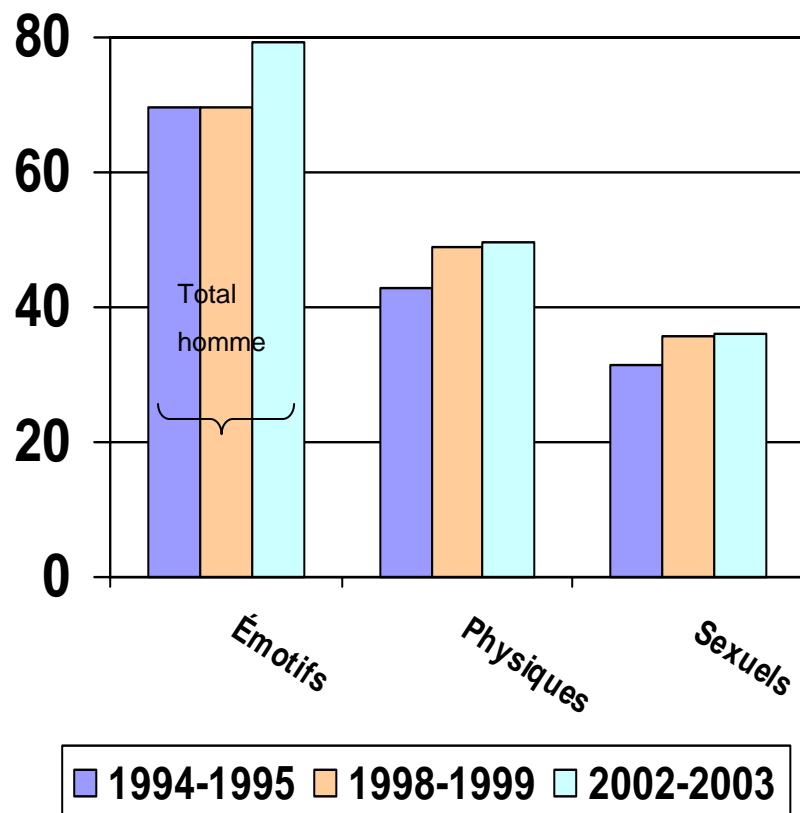
ÉPISODES DE TRAITEME NT / SEXE	DOMRÉMY- MONTREAL	DOLLARD-CORMIER		Total	X ²	P	Scheffé
	1994-1995	1998-1999	2002-2003				
	%	%	%				
Aucun	81.6	86.9	76.2	81.5	Total 11.092	Total < .01	Total < .01^a
Hommes	84.5	86.3	78.9	83.2			
Femmes	75.3	88.0	71.2	77.9			
1 traitement	18.4	13.1	23.8	18.5	Hommes	Hommes	Hommes
et +	15.5	13.7	21.1	16.8	4.202	n.s.	-
Hommes	24.7	12.0	28.8	22.1	Femmes	Femmes	Femmes
Femmes					8.609	< .05	< .05^a

^a 1998 est ≠ de 2002

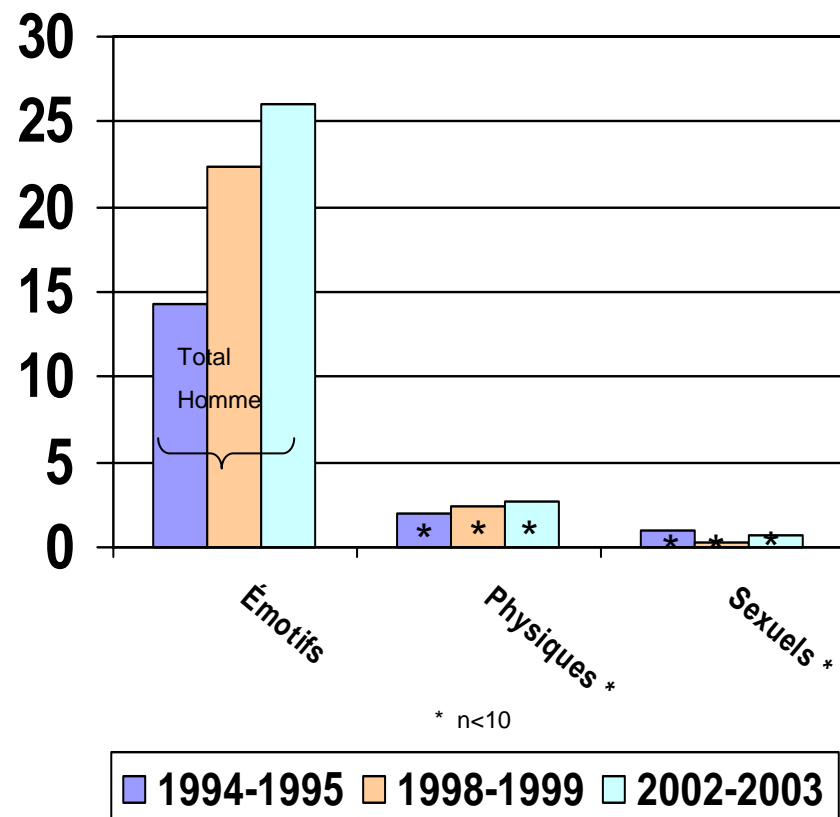
Source : Gillet, M., Desjardins, L., Landry, M. (2007) Évolution du profil biopsychosocial de la clientèle alcoolique et toxicomane en réadaptation au Centre Dollard-Cormier entre 1994 et 2002, Montréal : Les cahiers de recherche du RISQ.

Type d'abus selon l'année d'admission

À vie



30 derniers jours



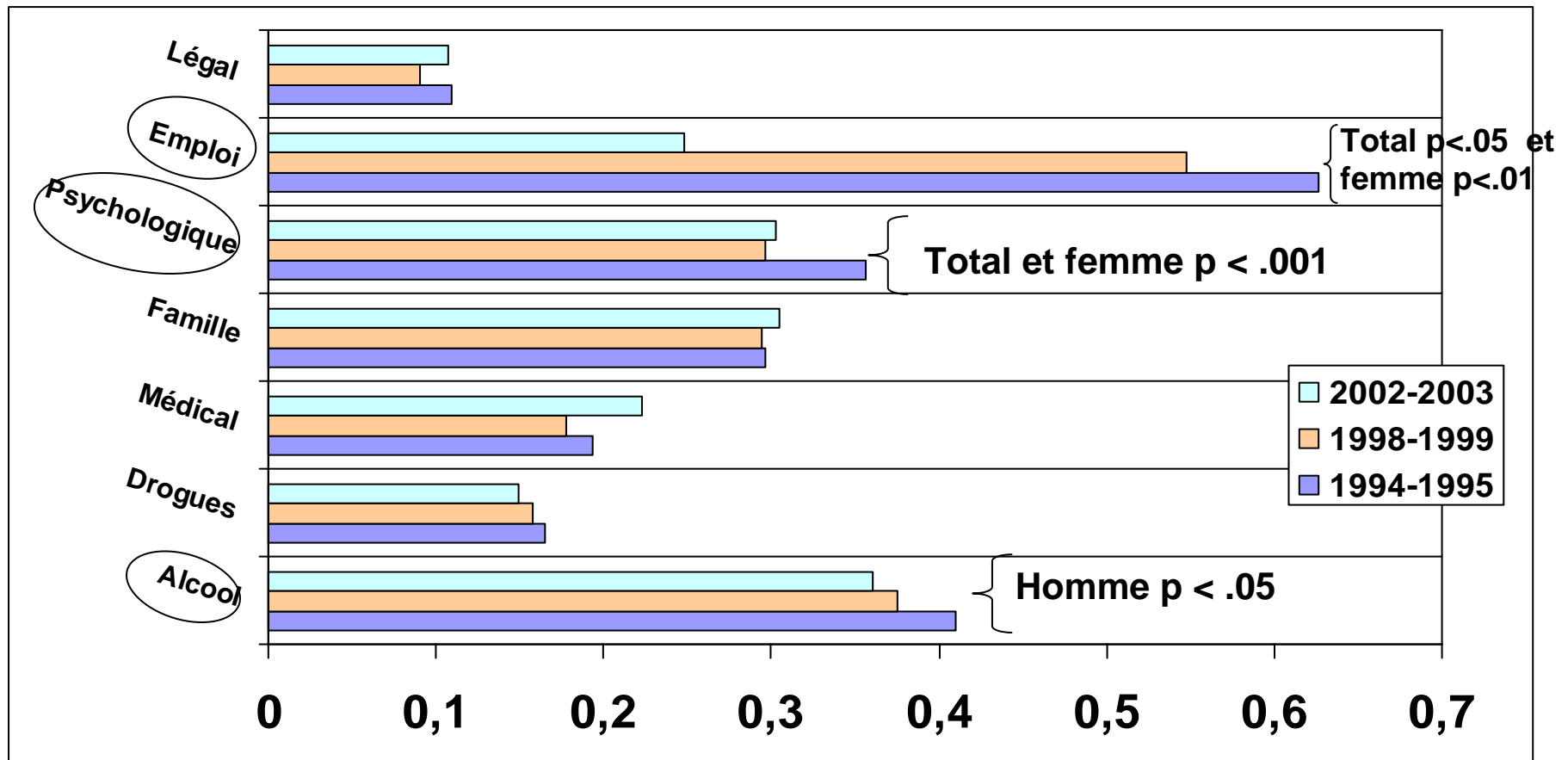


Scores composés

Indices cliniques

Évaluation du besoin de traitement

Scores composés selon l'année d'admission



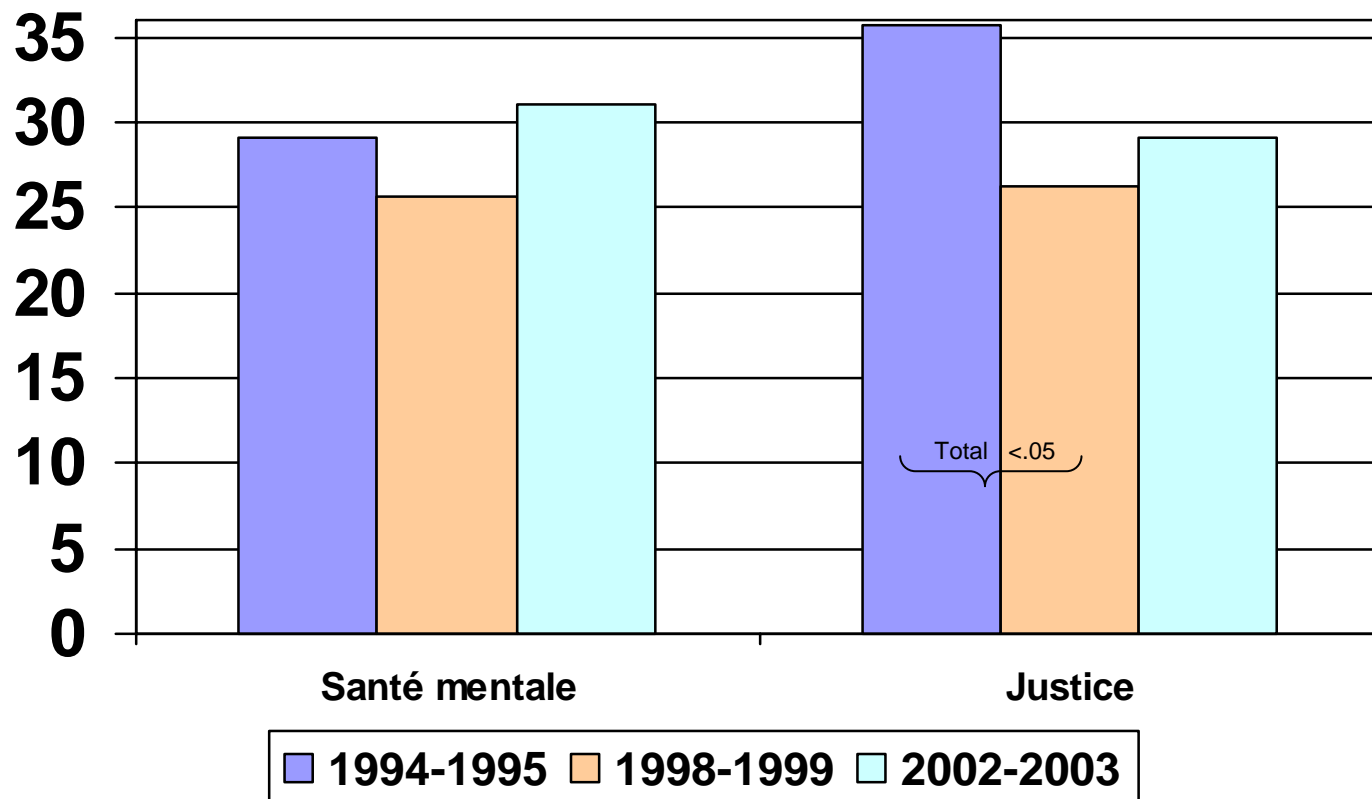
Indice santé mentale

- ne pas être en instance d'inculpation, de procès ou de sentence ET
- au moins quatre natures de problèmes psychologique au cours de la vie (soit dépression, anxiété, hallucinations, troubles de concentration, **automutilation**, pensées suicidaires, tentative de suicide, ou médication prescrit) ET
- au moins une des conditions suivantes :
 - ☞ traitement dans un hôpital pour des problèmes psychologiques, OU
 - ☞ consommation de plus de 10 jours de sédatifs, hypnotiques, tranquillisants, **antipsychotiques, antidépresseurs ou lithium**, OU
 - ☞ avoir vécu seul(e) durant les 3 dernières années OU
 - ☞ l'estimation de profil de gravité par l'intervenant plus > que 5 (problème moyen à extrême).

Indice Toxico Justice

- arrêtés et inculpés d'au moins quatre délits et que ces délits soient d'au moins de trois natures différentes ou,
- en instance d'inculpation, en attente de procès ou en attente de sentence en cour criminelle ou,
- en libération conditionnelle, en probation, en maison de transition ou autres mesures légales

Indices Santé mentale et Justice



Indices cliniques selon la proportion de consommateurs d'antidépresseur, d'antipsychotiques et de lithium avec les années d'admission

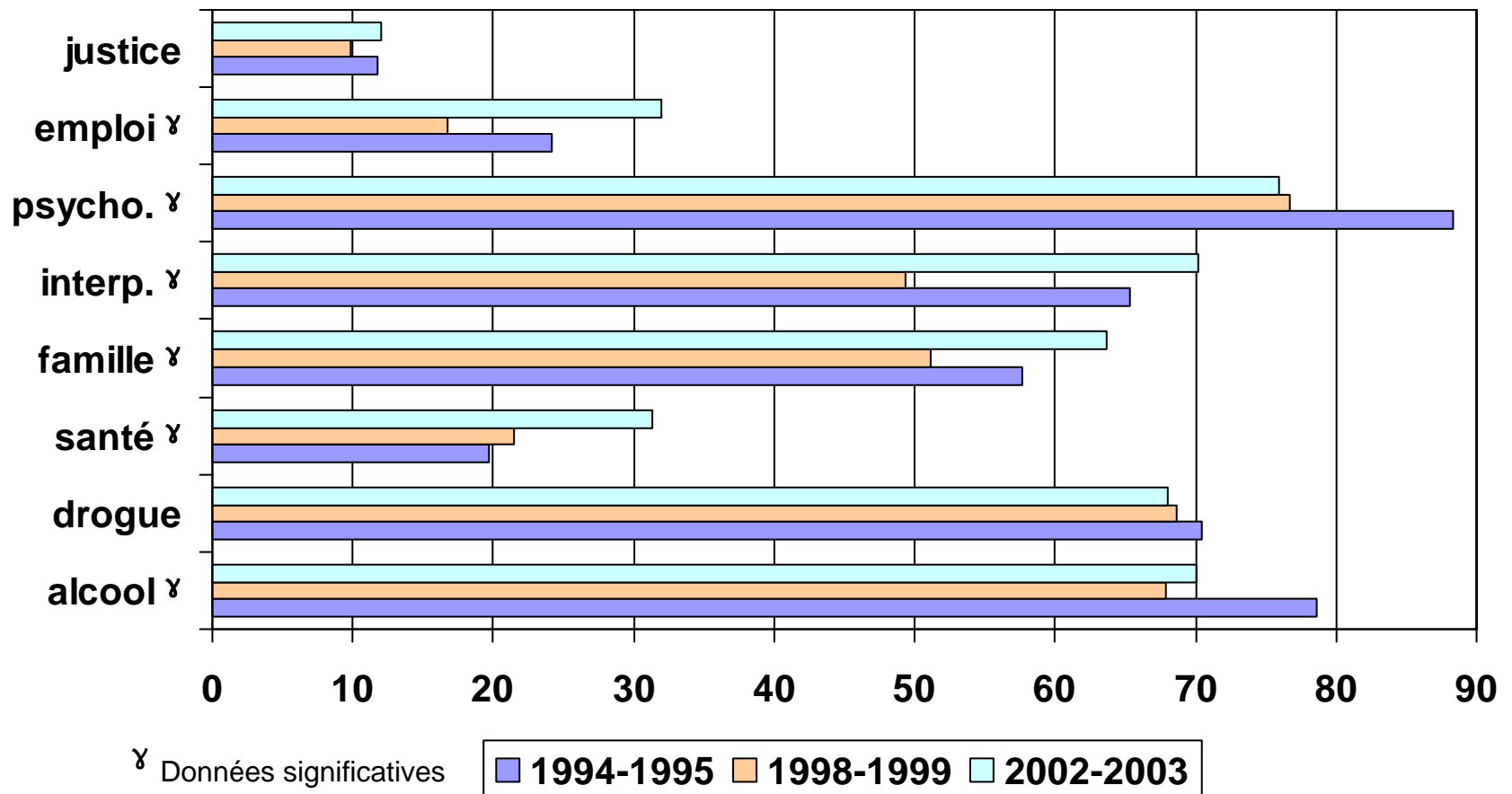
INDICES CLINIQUES	DOMRÉMY-MONTRÉAL			Total	X ²	P	Scheffé
	DOLLARD-CORMIER						
	1994-1995	1998-1999	2002-2003				
%	%	%					
Santé mentale							
30 derniers jours	70.2	69.4	61.0	65.7	1.9	n.s.	---
À vie	70.0	68.3	64.6	66.9	0.4	n.s.	---
Justice							
30 derniers jours	29.8	21.6	17.3	21.8	2.7	n.s.	
À vie	40.0	20.9*	17.5	23.9	7.7	< .05	n.s.
Autre							
30 derniers jours	10.6*	16.7*	27.2	19.9	5.5	=.06	
À vie	0	19.5*	24.4	17.0	11.3	< .01	= .001 ^a

^a 1998 est ≠ de 2002

* n < 10

L'abréviation « n.s. » signifie que le test est non significatif.

Estimation du besoin d'aide par les usagers au moment de l'admission





Conclusion

Conclusion (1)

- La situation socioéconomique des usagers du Centre Dollard-Cormier s'est améliorée
 - Scolarisation
 - Travail
 - Employabilité
- Clientèle moins chronicisée vs traitements pour toxicomanie

Conclusion (2)

- L'alcool (près de 2/3) et la cocaïne (2/5) sont les principales substances qui font problème
- Hausse du cannabis en ce qui concerne la consommation et comme substance principale (3/10)
- Stabilité des UDI (10-15 %)

Conclusion (3)

- Stabilité pour la plupart des scores composés
 - Légal (aussi en ce qui concerne l'indice toxico-justice entre 1998 et 2003)
 - Santé physique, familial/social, drogues
- Baisse de la gravité pour emploi et alcool

Conclusion (4)

- État psychologique : données complexes
 - Stabilité du score composé entre 1998 et 2003
 - Baisse significative de certains symptômes (anxiété, pensées suicidaires, difficultés de concentration)

Conclusion (5)

- Hausse de la médication pour des problèmes de santé mentale (dans la vie)
- Le phénomène est plus marqué chez les usagers orientés au programme adulte, volet « général »
 - Hausse de la médication dans les 30 derniers jours chez ces usagers

Conclusion (6)

- Les usagers manifestent un plus grand besoin d'aide dans des sphères où la gravité des problèmes a diminué ou est demeurée stable:
 - Emploi
 - Justice
 - Santé physique
 - Familial/interpersonnel